

**Inventaires d'oiseaux
aux parcs des Pionniers et Dénommmé,
municipalité du Canton de Gore, Québec,
MRC d'Argenteuil, printemps 2018**

par Martin Picard M.Sc. biol. faun.
directeur général

Développement ornithologique Argenteuil

juillet 2018



Introduction:

L'organisme *Les Sentiers de Gore* a mandaté Développement ornithologique Argenteuil (DOA) pour réaliser des inventaires d'oiseaux à deux parcs où se retrouvent certains de leurs sentiers. Ces parcs, des Pionniers (UTM 18 T 558500 5067000) et Dénommé (UTM 18 T 561500 5068200) se retrouvent sur le territoire de la municipalité du Canton de Gore, Québec, MRC d'Argenteuil (Figure 1). Les besoins de cet organisme sont de connaître le mieux possible les espèces d'oiseaux qui utilisent ces parcs pour en faire l'interprétation et animer des discussions lors de sorties ornithologiques. De plus, ces données serviront à l'organisme pour la production d'affiches et d'outils de promotion basés sur les espèces les plus abondantes, rares ou qui utilisent ces parcs pour leur reproduction. Aucun inventaire d'oiseaux n'a été réalisé dans le passé à ces endroits montrant l'importance des présents inventaires comme base de connaissance et de comparaison. Cette acquisition de données et de connaissances est à la base des prises de décision en lien avec l'aménagement et la gestion des habitats fauniques et des activités humaines.

Méthodologie:

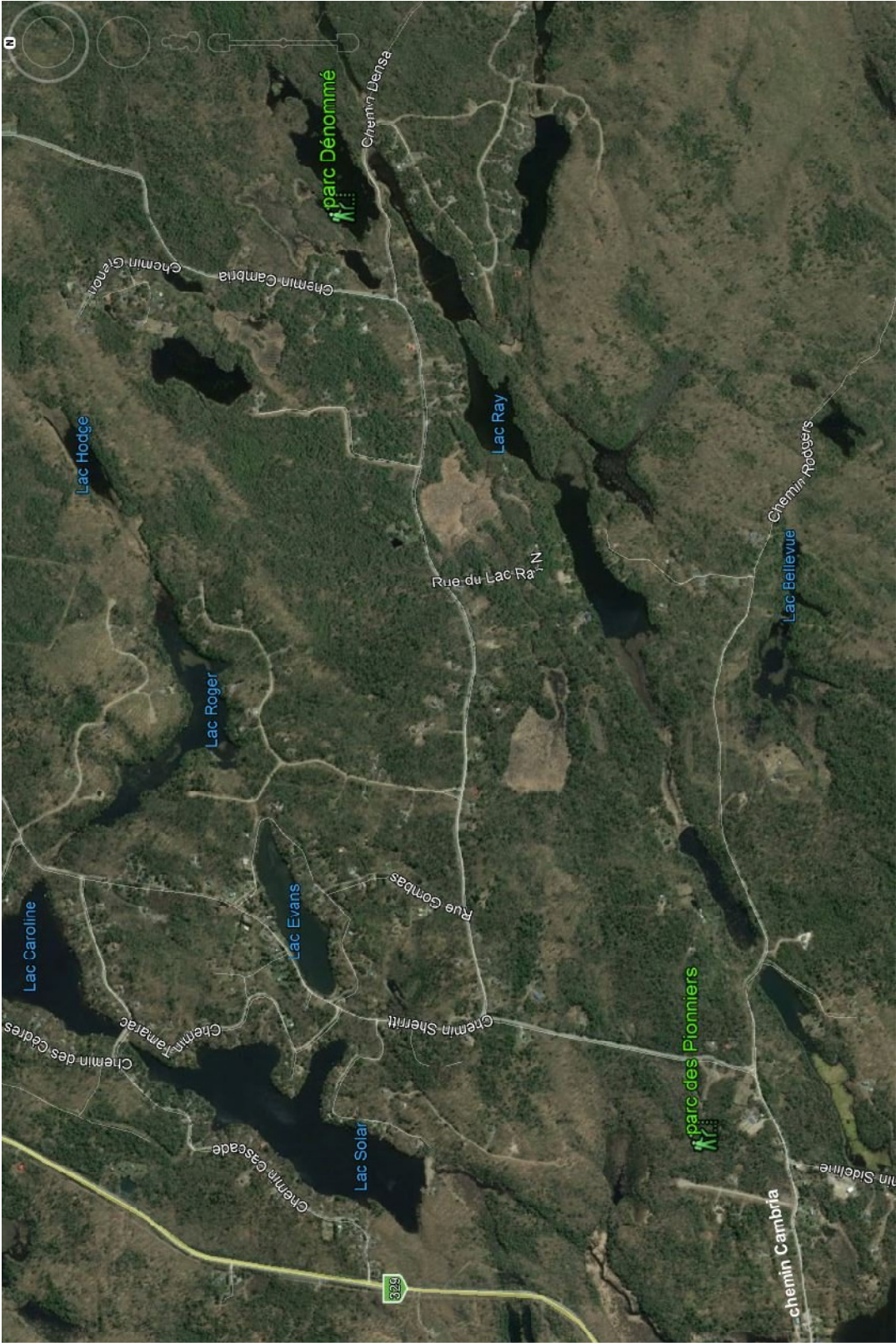
Après avoir établi les besoins de l'organisme *Les Sentiers de Gore*, nous avons déterminé que les inventaires nécessaires devaient identifier les espèces d'oiseaux présentes aux deux parcs sans faire aucun dénombrement d'individus. En tenant compte du budget alloué pour ce travail, un plan d'inventaire a été établi.

Ainsi, les inventaires ont eu lieu au printemps durant la période de migration et de début de reproduction des oiseaux; période durant laquelle la présence des oiseaux est caractéristique des habitats inventoriés. Ainsi, pour la région concernée, les inventaires ont eu lieu durant le mois de mai pour satisfaire à cet énoncé. Pour respecter le budget et avoir un minimum d'effort d'inventaire intéressant, quatre visites espacées durant tout le mois de mai ont eu lieu pour chacun des parcs soit huit visites au total (Tableau 1). Ces visites ont été effectuées en avant-midi entre le levé du soleil et 10h00 pour maximiser les observations car cette période du jour correspond à la période d'activité maximale des oiseaux. Les journées d'échantillonnage ont été choisie aussi pour maximiser les observations soit des journées sans vent fort, sans précipitation et ensoleillées. À chaque visite, pour maximiser les observations et rentabiliser le temps de terrain, tout en respectant le budget disponible, les inventaires se prolongeaient jusqu'à ce que l'activité des oiseaux soit ralentie de façon significative. Cet arrêt journalier des inventaires pouvait être différent d'une visite à l'autre selon le comportement des oiseaux et les changements de météo.

Tableau 1: Dates des visites d'inventaire aux parcs des Pionniers et Dénommé, mai 2018.

Parcs	Visite #1	Visite #2	Visite #3	Visite #4
des Pionniers	1 mai	9 mai	15 mai	29 mai
Dénommé	8 mai	14 mai	22 mai	30 mai

Figure 1: Localisation des parcs des Pionniers et Dénommmé, municipalité du Canton de Gore, Québec, MRC D'Argenteuil.



Toujours pour satisfaire le budget et pour pouvoir faire des comparaisons dans le futur, la méthodologie la plus simple a été employée. Ainsi, pour déterminer les espèces présentes, un observateur a parcouru à pas lents, les deux parcs dans les sentiers balisés et a noté toutes les espèces rencontrées; autant les espèces observées visuellement qu'auditivement. Selon les sentiers présents, toute la superficie des parcs a été inventoriée à chaque sortie d'inventaire. L'heure de début et de fin d'inventaire pour chaque visite a été notée. Les indices de reproduction et toutes les observations ornithologiques pertinentes ont aussi été notés. Qu'à de très rares occasions, l'observateur a dû faire du hors-sentiers pour identifier correctement une espèce. L'effort d'inventaire a été déterminé aux fins de comparaison avec d'autres inventaires futurs suivant la même méthodologie.

Résultats:

L'effort d'inventaire total au parc des Pionniers de 13:39 heures•observateurs a été semblable à celui du parc Dénommé soit de 12:09 heures•observateurs (Tableau 2). De façon similaire, l'effort d'inventaire par visite au parc des Pionniers (3:24 heures•observateurs) a été semblable à celui du parc Dénommé (3:02 heures•observateurs). Ainsi, un total de 25:48 heures•observateurs a été déployé sur le terrain pour les deux parcs pour 3:14 heures•observateurs en moyenne par visite sur le terrain.

Tableau 2. Effort d'échantillonnage (heures•observateurs) lors des visites d'inventaire aux parcs des Pionniers et Dénommé, mai 2018.

Parcs	Visite #1	Visite #2	Visite #3	Visite #4	Moyenne	Total
des Pionniers	4:06	4:27	2:42	2:24	3:24	13:39
Dénommé	3:34	3:22	2:41	2:32	3:02	12:09

Plus de 78 espèces d'oiseaux différentes ont été observées lors des inventaires pour les deux parcs (Tableau 3). De ce nombre, cinq espèces au parc des Pionniers (la Bernache du Canada, le Goéland à bec cerclé, le Grand Corbeau et l'Oie des neiges et le Plongeon huard) et quatre espèces au parc Dénommé (le Grand corbeau, l'Oie des neiges, le Plongeon huard et l'Urubu à tête rouge) n'étaient que de passage sans utiliser les parcs. Par conséquent, 53 espèces au parc des Pionniers sur 58 observées et 64 espèces au parc Dénommé sur 68 observées utilisaient respectivement ces parcs au courant du mois de mai lors des inventaires.

Tableau 3. Liste annotée des espèces d'oiseaux observées lors des inventaires aux parcs des Pionniers et Dénommé, mai 2018.

	# AOU*	Espèces**	Statut, abondance et indice d'observabilité***				
			parc des Pionniers		parc Dénommé		IOG (/8)
			Statut/abondance	IO (/4)	Statut/abondance	IO (/4)	
1	102	Balbuzard pêcheur	-	-	M a r	1	1
2	168	Bécassine de Wilson	-	-	M n e	1	1
3	013	Bernache du Canada	M p o	2	M Np c	4	6
4	419	Bruant à gorge blanche	M Np c	4	M Np c	4	8
5	422	Bruant chanteur	M Np c	3	M Np c	3	6

6	424	Bruant des marais	-	-	M n r	1	1
7	407	Bruant familier	M n o	2	M n r	1	3
8	408	Bruant hudsonien	M r	1	-	-	1
9	018	Canard branchu	M Np o	2	M N c	4	6
10	026	Canard colvert	-	-	M Np c	4	4
11	434	Cardinal à poitrine rose	-	-	M n r	1	1
12	449	Carouge à épaulettes	M Np c	4	M N c	4	8
13	465	Chardonneret jaune	R Np c	4	R Np c	4	8
14	172	Chevalier grivelé	-	-	M Np c	3	3
15	240	Chouette rayée	R Np r	1	-	-	1
16	306	Corneille d'Amérique	R Np c	4	R Np c	3	7
17	108	Épervier brun	R n r	1	-	-	1
18	303	Geai bleu	R Np c	4	R Np c	4	8
19	054	Gélinotte huppée	R n r	1	-	-	1
20	201	Goéland à bec cerclé	M p r	1	-	-	1
21	308	Grand corbeau	R p o	2	R p o	2	4
22	049	Grand harle	-	-	M n o	2	2
23	087	Grand héron	M N c	3	M a c	3	6
24	265	Grand pic	R Np c	4	R Np c	4	8
25	325	Grimpereau brun	R n o	2	-	-	2
26	343	Grive des bois	M n r	1	M n r	1	2
27	338	Grive fauve	M Np c	4	M Np c	3	7
28	344	Grive solitaire	M Np o	2	M Np o	2	4
29	048	Harle couronné	M Np c	3	M N c	3	6
30	095	Héron vert	-	-	M a r	1	1
31	312	Hirondelle bicoloré	M N c	4	M N c	4	8
32	356	Jaseur d'Amérique	R Np r	1	M Np o	2	3
33	256	Martin-pêcheur d'Amérique	M n o	2	M n r	1	3
34	347	Merle d'Amérique	M Np c	4	M N c	4	8
35	318	Mésange à tête noire	R N c	4	R N c	4	8
36	279	Moucherolle phébi	-	-	M r	1	1
37	278	Moucherolle tchébec	-	-	M n o	2	2
38	003	Oie des neiges	M p	1	M p	1	2
39	448	Oriole de Baltimore	M n r	1	-	-	1
40	381	Paruline à collier	M Np c	3	M Np o	2	5
41	393	Paruline à croupion jaune	M o	2	M c	3	5
42	386	Paruline à flancs marron	M n o	2	M n o	2	4
43	397	Paruline à gorge noire	M Np c	3	M n r	1	4
44	386	Paruline à gorge orangée	M o	2	-	-	2
45	371	Paruline à joues grises	M n c	3	M n c	3	6
46	385	Paruline à poitrine baie	-	-	M r	1	1
47	382	Paruline à tête cendrée	M o	2	M r	1	3
48	388	Paruline bleue	M Np o	2	M Np c	3	5
49	360	Paruline couronnée	M Np c	3	M Np c	4	7
50	390	Paruline des pins	M n r	1	M n o	2	3
51	363	Paruline des ruisseaux	M Np c	3	M n r	1	4
52	400	Paruline du Canada	M r	1	-	-	1
53	377	Paruline flamboyante	M n r	1	M Np c	4	5
54	385	Paruline jaune	-	-	M n r	1	1
55	375	Paruline masquée	-	-	M Np c	3	3
56	366	Paruline noir et blanc	M Np c	3	M Np c	4	7
57	389	Paruline rayée	M r	1	M r	1	2
58	045	Petit garrot	-	-	M n r	1	1
59	178	Petit chevalier	-	-	M a R	1	1
60	262	Pic chevelu	R Np c	4	R Np c	3	7
61	264	Pic flamboyant	M Np o	2	M Np c	4	6
62	259	Pic maculé	M N c	4	M Np c	4	8

63	260	Pic mineur	-	-	R n o	1	1
64	273	Pioui de l'Est	-	-	M n r	1	1
65	062	Plongeon huard	M p o	3	M p o	1	4
66	453	Quiscale bronzé	M N c	4	M Np c	4	8
67	335	Roitelet à couronnes rubis	M o	2	M r	1	3
68	461	Roselin pourpré	-	-	R n r	1	1
69	322	Sitelle à poitrine blanche	R Np c	4	R Np c	4	8
70	321	Sitelle à poitrine rousse	R n r	1	R Np c	3	4
71	230	Tourterelle triste	-	-	R a o	2	2
72	326	Troglodyte des forêts	M Np c	4	-	-	4
73	283	Tyran huppé	M Np c	3	M Np c	3	6
74	286	Tyran tritri	M N c	3	M N c	3	6
75	101	Urubu à tête rouge	-	-	M p r	1	1
76	296	Viréo à tête bleue	M Np c	3	M Np c	3	6
77	299	Viréo aux yeux rouges	M Np c	4	M Np c	3	7
78	298	Viréo mélodieux	M n o	2	M n r	1	3
Total des espèces observées			58		68		
Total des espèces utilisant le parc			53		64		

Légende du Tableau 3.

* #AOU: numéro officiel de l'espèce suivant la liste de l'American Ornithologist Union (AOU)

** Espèces: Nom français officiel suivant la liste de l'American Ornithologist Union (AOU)

Les espèces sont listées en ordre alphabétique.

*** Les codes suivants ont été utilisés pour décrire le statut et l'abondance de chaque espèce pour chacun des deux parcs. À noter que le statut et l'abondance des espèces ici est en lien avec les parcs inventoriés et n'ont aucun lien avec le statut et l'abondance des espèces au niveau provincial ou nord-américain.

R - Résident

Espèce présente tout au long de l'année

M - Migrateur

Espèce qui utilise le site durant la migration printanière sans y nicher

N - Nicheur confirmé

Espèce qui utilise le parc pour sa reproduction; nidification confirmée durant les inventaires

Np - Nicheur probable

Espèce commune qui utilise le parc durant la saison de reproduction sans confirmation de sa nidification

n - Nicheur potentiel

Espèce rare qui utilise le parc durant la saison de reproduction sans confirmation de sa nidification

p - De passage

Espèce observée lors des inventaires mais qui n'utilisait pas le parc

a - Alimentation

Espèce qui utilise le parc pour s'alimenter uniquement

R - Repos

Espèce qui utilise le parc comme site de repos lors de la migration

c - commun

Espèce observée régulièrement en bon nombre, relativement facile à observer.

Indice d'observabilité habituellement de 3 ou 4 sur 4

o - occasionnel

Espèce observée à quelques reprises, assez difficile à observer.

Indice d'observabilité habituellement de 2 sur 4

r - rare

Espèce observée rarement, très difficile à observer en tout temps.

Indice d'observabilité habituellement de 1 sur 4

e - exceptionnelle

Espèce exceptionnelle pour le temps de l'année ou le type d'habitat.

IO

Indice d'observabilité

Nombre de fois que l'espèce a été observée en 4 visites sur le terrain pour chacun des parcs

IOG

Indice d'observabilité global

Nombre de fois que l'espèce a été observée en 8 visites totales sur le terrain (pour les 2 parcs combinés)



Espèces observées sans utiliser le parc

Espèce à statut précaire

Espèces nicheuses confirmées lors des inventaires (**N**)

L'observateur n'a dû faire du hors sentier qu'à trois reprises au parc des Pionniers et deux reprises au parc Dénommé pour identifier certaines espèces.

Aucune des 78 espèces observées ne figure dans la liste des espèces menacées ou vulnérables au Québec (Ministère des Forêts, de la Faune et des Parcs, Québec). Cependant, la Paruline du Canada est classée menacée au Canada par le Comité sur la Situation des Espèces en Péril Au Canada (COSEPAC) et est susceptible d'être désignée comme menacée ou vulnérable au Québec (Ministère des Forêts, de la Faune et des Parcs, Québec). De plus, deux autres espèces à statut précaire au Canada, selon le COSEPAC, ont été observées lors des inventaires soit la Grive des bois (menacée) et le Pioui de l'Est (préoccupante).

Limites de ces inventaires:

Les inventaires conduits ce printemps sont un reflet des espèces qui utilisent les parcs inventoriés au mois de mai et susceptibles d'être détectées au début du jour soit la période d'activité intense d'une majorité d'espèces d'oiseaux. Cependant, plusieurs espèces sont sous-représentées ou absentes de ces inventaires dû à leur comportement de migration, de reproduction ou d'activité journalière. Ainsi, les oiseaux nocturnes ou de fin de soirée (ex: hiboux, chouettes, engoulevents, Bécasse d'Amérique) et les oiseaux dont la migration s'est effectuée principalement à la fin des inventaires (ex: Pioui de l'Est, Jaseur d'Amérique), ont été sous-représentés même si ils utilisent ces parcs régulièrement lors de leur reproduction. De plus, les oiseaux de proie diurnes comme les faucons, les éperviers et les buses sont aussi absents de ces inventaires de par leur comportement très furtif. Pour faire ressortir la présence de ces oiseaux, des inventaires spécifiques et adaptés aux différentes espèces ou groupes d'espèces devraient être réalisés dans le futur.

Notes sur certaines des espèces rencontrées lors des inventaires:

Balbusard pêcheur: 1 observation d'un individu le 8 mai au parc Dénommé

Le balbusard pêcheur est une espèce commune et bien répandue dans la région. Elle se nourrit presque à 100% de poissons. Sa présence en alimentation au parc Dénommé indique que cette espèce fréquente ce secteur irrégulièrement. Aucun nid n'a été découvert à proximité du parc Dénommé. Les balbusards pêcheurs et le parc pourraient bénéficier de l'installation judicieuse d'un site de nidification artificiel, habituellement grandement prisé par cette espèce. Les balbusards nicheurs s'alimenteraient dans les lacs avoisinants et seraient une attraction régionale tout comme le nid de la même espèce situé au lac des Arpents Verts sur le chemin de Harrington dans la municipalité du Canton de Harrington.

Bernache du Canada: Plusieurs centaines d'individus ont passé la nuit au parc Dénommé

Plusieurs centaines de Bernaches du Canada utilisaient l'étang du parc Dénommé régulièrement. Ces individus en migration utilisaient le site pour se reposer et passer la nuit. Cependant, quelques individus résidents en couple (2 couples) ont été observés ayant un comportement territorial de nidification. La confirmation prochaine de sa nidification devrait survenir d'ici l'an prochain.

Bruant hudsonien: 1 observation de deux individus le 1^{er} mai au parc des Pionniers

Roitelet à couronne rubis: observation les 1, 8 et 9 mai

Ces deux espèces sont très communes au Québec. Cependant leur passage migratoire était presque terminé lors des inventaires. Ainsi, leur observation est faible et les inventaires sous-estiment l'utilisation des parcs par ces espèces qui devaient être omniprésentes en mars et avril.

Canards arboricoles: Canard branchu, Grand harle, Harle couronné et Petit garrot

Le canard branchu et le harle couronné sont omni présents dans la région. Cependant, leur nidification est irrégulière et faible du au fait que les sites potentiels de nidification (cavités dans les arbres) sont très peu nombreux. L'installation récente (mars 2018) de nichoirs à canards arboricoles par DOA fera en sorte que ces espèces seront de plus en plus présentes et observées dans le futur. Il sera important d'ajuster le nombre de nichoirs sur le terrain avec la croissance de la population à venir. Les futures visites et suivis des nichoirs installés vont nous renseigner sur la productivité annuelle des deux sites. Le Grand harle qui niche déjà dans la région, pourrait aussi utiliser les nichoirs éventuellement. Le Petit garrot, qui niche habituellement plus au nord, pourrait possiblement être tenté de nicher dans les nichoirs installés.

Chouette rayée: 1 observation d'un individu le 29 mai au parc des Pionniers

La chouette rayée est présente au parc des Pionniers et son caractère nocturne la rend sous-représentée lors des inventaires. La présence de deux nichoirs pour cette espèce au parc des Pionniers nous porte à croire qu'elle pourra nicher avec succès dans les prochaines années si les dérangements ne sont pas trop grands. D'ailleurs, la présence de deux individus différents sur les territoires des deux nichoirs du parc et observés lors d'une sortie de fin de soirée avec les membres de l'organisme *Les Sentiers de Gore* le 26 mai 2018, nous confirme l'intérêt des Chouettes rayées pour ce secteur et la fort probable utilisation future des nichoirs.

Grand Héron: nicheur confirmé au parc des Pionniers, deux nids actifs

Le Grand héron niche pour la première fois au parc des Pionniers en 2018. Les deux nids actifs nouvellement construits semblent être soutenus par des arbres morts assez solides ce qui assurera probablement le retour des individus nicheurs pour quelques années. Cette nouvelle colonie ne sera jamais très grande car la disponibilité des arbres assurant un support adéquat aux nids n'est pas très grande. On pourrait espérer un maximum de 5 à 7 nids au cours des prochaines années si la colonie continue de grandir ce qui serait un attrait régional. La construction d'un observatoire discret assurant la tranquillité des couples nicheurs de Grands hérons serait un atout

fort important pour ce parc. Le choix judicieux de l'emplacement et le moment de construction de cet observatoire sont très importants pour conserver la tranquillité des lieux, assurer le retour des Grands hérons et favoriser les possibilités d'observation.

<u>Grive des bois:</u>	espèce menacée au Canada (COSEPAC)
<u>Pioui de l'Est:</u>	espèce préoccupante au Canada (COSEPAC)
<u>Paruline du Canada:</u>	espèce menacée au Canada (COSEPAC) espèce susceptible d'être désignée comme menacée ou vulnérable au Québec (Ministère des Forêts, de la Faune et des Parcs, Québec)

Ces trois espèces sont de plus en plus rares dans le sud du Québec. Leur statut précaire fait foi de la gravité de la situation actuelle. La conservation des forêts matures (habitat principal de reproduction de ces espèces) et la croissance des forêts d'âges intermédiaires en forêts matures est le seul moyen pour tenter de rétablir au niveau local et régional ces trois espèces en difficulté.

Hirondelle bicoloré: nicheur confirmé dans les deux parcs

Cette espèce n'était pas présente dans les deux parcs auparavant. Certaines observations lors des migrations avaient été faites mais aucune nidification n'avait été confirmée. L'installation récente de nichoirs par DOA (mars 2018) a procuré des sites de nidification de qualité pour cette espèce. Leur utilisation dès le premier printemps après leur installation démontre bien toute l'importance de cette mesure pour aider cette espèce en grand déclin depuis des décennies. Au moins un couple nicheur au parc des Pionniers et trois au parc Dénommé ont été aperçus utilisant les nichoirs. Il sera important d'ajuster le nombre de nichoirs sur le terrain avec la croissance de la population à venir. Les futures visites et suivis des nichoirs installés vont nous renseigner sur la productivité annuelle des deux sites.

Conclusion:

Les inventaires des parcs des Pionniers et Dénommé, dans la municipalité du Canton de Gore, sont les premiers du genre à ces sites et même de toute la MRC d'Argenteuil. Ils constituent une première étape dans l'acquisition de connaissances sur les espèces d'oiseaux présentes dans notre région. La méthodologie employée simple et qui reflète les besoins de l'organisme Les Sentiers de Gore, peut facilement être répétée dans le futur ou employée à d'autres sites pour fins de suivi et de comparaison.

Des inventaires spécifiques pour certaines espèces ou groupes d'espèces sous-représentées lors des présents inventaires seraient fort importants à réaliser pour comprendre la dynamique des populations d'oiseaux qui utilisent les deux parcs. De plus, des inventaires typiques de migration printanière et d'automne et des inventaires d'oiseaux hivernants complèteraient les présents inventaires en montrant toute la diversité ornithologique des deux parcs au cours d'une année complète.

L'installation récente de nichoirs de DOA aux deux parcs des Pionniers et Dénommé pour certaines espèces comme l'Hirondelle bicoloré, les canards arboricoles et la Chouette rayée, devrait assurer la présence de ces espèces durant la période de reproduction et aider au maintien et au rehaussement des ces populations au niveau local et régional tout en favorisant leur observation par les utilisateurs des parcs.

Remerciements:

DOA aimerait remercier M Jean-François Hamilton et toute l'équipe de l'organisme *Les Sentiers de Gore* ainsi que Geneviève Dubuc, inspectrice en environnement et développement durable pour la municipalité du Canton de Gore pour leur collaboration et leur confiance à la réalisation des inventaires.

A handwritten signature in black ink, appearing to read 'Martin Picard', written in a cursive style.

Martin Picard, M.Sc., biol. faun.

directeur général de DOA

06/07/2018