

**Inventaires d'oiseaux
aux parcs des Pionniers et Dénommmé,
municipalité du Canton de Gore, Québec,
MRC d'Argenteuil, automne 2018**

par Martin Picard M.Sc. biol. faun.
directeur général

Développement ornithologique Argenteuil

décembre 2018



Introduction:

Après la réalisation des inventaires printaniers de 2018, l'organisme *Les Sentiers de Gore* a de nouveau mandaté Développement ornithologique Argenteuil (DOA) pour réaliser des inventaires d'oiseaux d'automne aux deux mêmes parcs où se retrouvent certains de leurs sentiers soit les parcs des Pionniers (UTM 18 T 558500 5067000) et Dénommé (UTM 18 T 561500 5068200) qui se retrouvent sur le territoire de la municipalité du Canton de Gore, Québec, MRC d'Argenteuil (Figure 1). Tout comme pour les inventaires du printemps, les besoins de cet organisme sont de connaître le mieux possible les espèces d'oiseaux qui utilisent ces parcs pour en faire l'interprétation et animer des discussions lors de sorties ornithologiques. De plus, ces données serviront à l'organisme pour la production d'affiches et d'outils de promotion basés sur les espèces les plus abondantes, rares ou qui utilisent ces parcs pour leur reproduction. Ces inventaires d'oiseaux compléteront ceux réalisés au printemps 2018 en faisant ressortir les espèces qui fréquentent les sites durant la migration d'automne. Cette acquisition de données et de connaissances est à la base des prises de décision en lien avec l'aménagement et la gestion des habitats fauniques et des activités humaines.

Méthodologie:

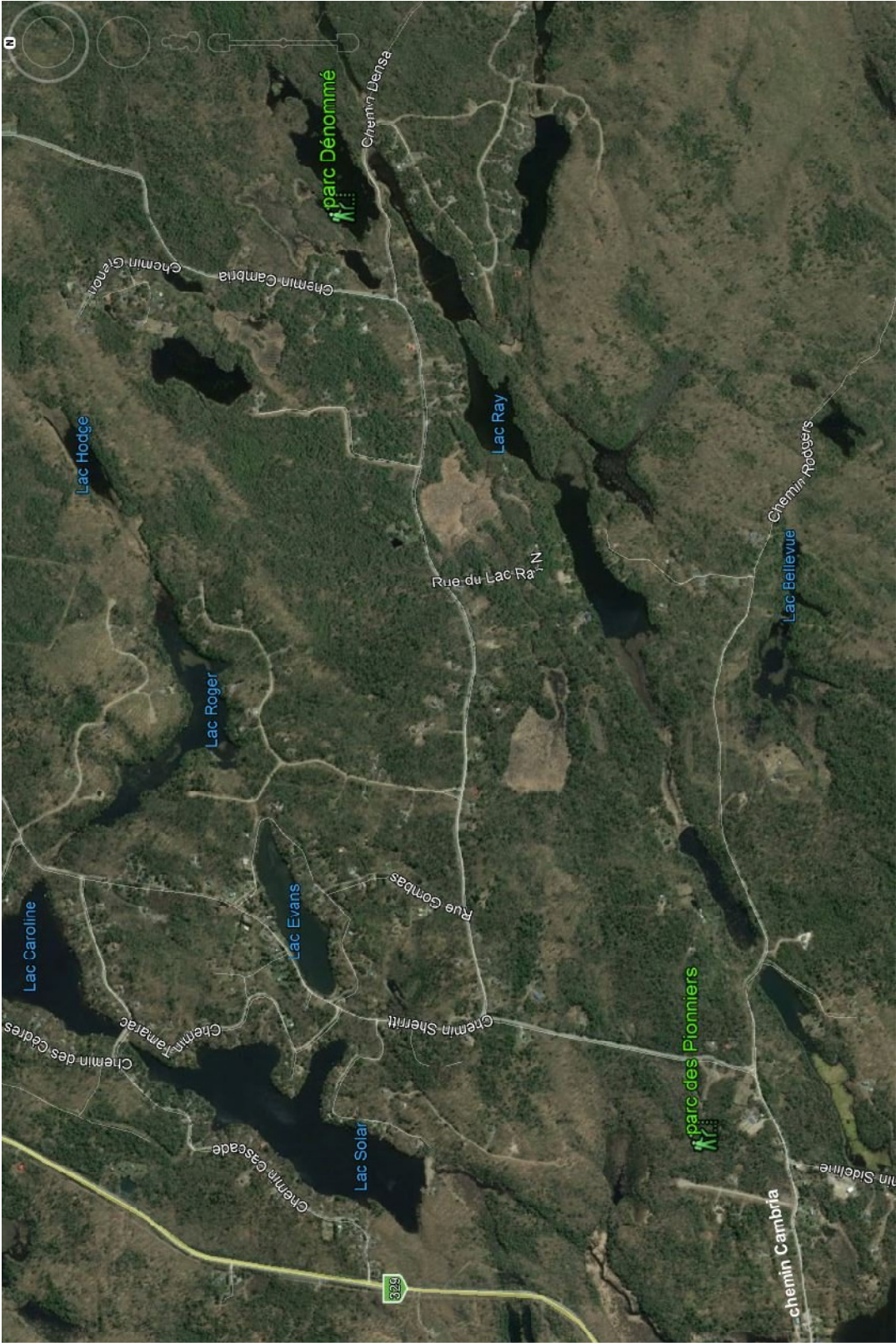
Après avoir établi les besoins de l'organisme *Les Sentiers de Gore*, nous avons déterminé que les inventaires nécessaires devraient identifier les espèces d'oiseaux présentes aux deux parcs sans faire aucun dénombrement d'individus. En tenant compte du budget alloué pour ce travail, un plan d'inventaire a été établi. La même méthodologie a été utilisée pour les inventaires du printemps 2018.

Ainsi, les inventaires ont eu lieu à l'automne 2018 durant la période de migration des oiseaux qui survient généralement dans notre région entre le début septembre et la mi-novembre. Plus précisément, les inventaires ont eu lieu entre la fin septembre et la fin octobre. Pour respecter le budget et avoir un minimum d'effort d'inventaire intéressant, trois visites espacées durant toute cette période ont eu lieu pour chacun des parcs soit six visites au total (Tableau 1). Ces visites ont été effectuées en avant-midi entre 09h00 et 13h00 pour maximiser les observations car cette période du jour correspond habituellement à la période d'activité maximale des oiseaux lors de la migration automnale soit la période d'alimentation. Les journées d'échantillonnage ont été choisies aussi pour maximiser les observations soit des journées sans vent fort, sans précipitation et ensoleillées. À chaque visite, pour maximiser les observations et rentabiliser le temps de terrain, tout en respectant le budget disponible, les inventaires se prolongeaient jusqu'à ce que l'activité des oiseaux soit ralentie de façon significative. Cet arrêt journalier des inventaires pouvait être différent d'une visite à l'autre selon le comportement des oiseaux et les changements de météo.

Tableau 1: Dates des visites d'inventaire aux parcs des Pionniers et Dénommé, automne 2018.

Parcs	Visite #1	Visite #2	Visite #3
des Pionniers	20 septembre	1 octobre	19 octobre
Dénommé	22 septembre	5 octobre	22 octobre

Figure 1: Localisation des parcs des Pionniers et Dénommmé, municipalité du Canton de Gore, Québec, MRC D'Argenteuil.



Toujours pour satisfaire le budget et pour pouvoir faire des comparaisons dans le futur, la méthodologie la plus simple a été employée. Ainsi, pour déterminer les espèces présentes, un observateur a parcouru à pas lents, les deux parcs dans les sentiers balisés et a noté toutes les espèces rencontrées; autant les espèces observées visuellement qu'auditivement. Selon les sentiers présents, toute la superficie des parcs a été inventoriée à chaque sortie d'inventaire. L'heure de début et de fin d'inventaire pour chaque visite a été notée. Toutes les observations ornithologiques pertinentes ont aussi été notées. Qu'à de très rares occasions, l'observateur a dû faire du hors-sentiers pour identifier correctement une espèce. L'effort d'inventaire a été déterminé aux fins de comparaison avec d'autres inventaires futurs suivant la même méthodologie.

Résultats:

L'effort d'inventaire total au parc des Pionniers de 8:48 heures•observateurs a été semblable (-6.4%) à celui du parc Dénommé soit de 9:24 heures•observateurs (Tableau 2) et de façon similaire, l'effort d'inventaire moyen par visite au parc des Pionniers (2:56 heures•observateurs) a été semblable à celui du parc Dénommé (3:08 heures•observateurs). Ainsi, un total de 18:12 heures•observateurs a été déployé sur le terrain pour les deux parcs pour 3:02 heures•observateurs en moyenne par visite sur le terrain. Ces données sont très semblables à celles des inventaires du printemps quoique légèrement plus basses car le nombre d'espèces et d'individus présents au printemps ainsi que l'activité générale des oiseaux sont plus grands au printemps et prennent donc plus de temps de terrain pour une même superficie à inventorier.

Tableau 2. Effort d'échantillonnage (heures•observateurs) lors des visites d'inventaire aux parcs des Pionniers et Dénommé, automne 2018.

Parcs	Visite #1	Visite #2	Visite #3	Moyenne	Total
des Pionniers	3:28	2:45	2:35	2:56	8:48
Dénommé	3:02	2:41	3:41	3:08	9:24



Plus de 37 espèces d'oiseaux différentes ont été observées lors des inventaires pour les deux parcs (Tableau 3). De ce nombre, une seule espèce au parc des Pionniers soit, la Bernache du Canada, n'était que de passage sans utiliser le parc. Par conséquent, 28 espèces au parc des Pionniers sur 29 observées et 29 espèces au parc Dénommé sur les 29 observées utilisaient ces parcs lors des inventaires.

Tableau 3. Liste annotée des espèces d'oiseaux observées lors des inventaires aux parcs des Pionniers et Dénommé, automne 2018.

	# AOU*	Espèces**	Statut, abondance et indice d'observabilité***				
			parc des Pionniers		parc Dénommé		IOG (/6)
			Statut/abondance	IO (/3)	Statut/abondance	IO (/3)	
1	013	Bernache du Canada	M p o	2	M Np o	2	4
2	167	Bécasse d'Amérique	-	-	M n r	1	1
3	419	Bruant à gorge blanche	M Np o	2	M Np o	2	4
4	422	Bruant chanteur	M Np r	1	M Np r	1	2
5	414	Bruant fauve	M a r e r	1	M a r e o	2	3
6	018	Canard branchu	M Np r	1	M N o	2	3
7	026	Canard colvert	M Np r	1	M Np o	2	3
8	027	Canard noir	M n r	1	-	-	1
9	449	Carouge à épaulettes	-	-	M N r	1	1
10	465	Chardonneret jaune	M Np c	3	M Np r	1	4
11	173	Chevalier solitaire	M a r e r	1	-	-	1
12	306	Corneille d'Amérique	R Np c	3	R Np c	3	6
13	303	Geai bleu	R Np c	3	R Np c	3	6
14	054	Gélinotte huppée	R Np o	2	R Np r	1	3
15	308	Grand corbeau	R r e o	2	R r e c	3	5
16	087	Grand héron	M N r	1	M a c	3	4
17	265	Grand pic	R Np c	3	-	-	3
18	067	Grèbe à bec bigarré	-	-	M n a r e r	1	1
19	323	Grimpereau brun	R n r	1	-	-	1
20	-	Grive sp. ****	M Np c	3	M Np r	1	4
21	032	Fuligule à collier	-	-	M n a r e o	2	2
22	048	Harle couronné	M Np o	2	M N o	2	4
23	356	Jaseur d'Amérique	-	-	M Np a r	1	1
24	415	Junco ardoisé	M a r e o	2	M a r e r	1	3
25	256	Martin-pêcheur d'Amérique	M n o	2	M n r	1	3
26	347	Merle d'Amérique	M Np c	3	M N o	2	5
27	318	Mésange à tête noire	R N c	3	R N c	3	6
28	391	Paruline à croupion jaune	M a r e o	2	-	-	2
29	261	Pic chevelu	R Np c	3	R Np c	3	6
30	264	Pic flamboyant	M Np r	1	M Np c	3	4
31	260	Pic mineur	R Np c	3	R Np o	2	5
32	453	Quiscale bronzé	-	-	M Np r	1	1
33	451	Quiscale rouilleux	-	-	M a r	1	1
34	332	Roitelet à couronnes dorée	M a r e r	1	-	-	1
35	333	Roitelet à couronnes rubis	M a r e r	1	-	-	1
36	322	Sitelle à poitrine blanche	-	-	R Np r	1	1
37	321	Sitelle à poitrine rousse	R n o	2	-	-	2

Légende du Tableau 3.

- * #AOU: numéro officiel de l'espèce suivant la liste de l'American Ornithologist Union (AOU)
- ** Espèces: Nom français officiel suivant la liste de l'American Ornithologist Union (AOU)
Les espèces sont listées en ordre alphabétique.
- *** Les codes suivants ont été utilisés pour décrire le statut et l'abondance de chaque espèce pour chacun des deux parcs.
À noter que le statut et l'abondance des espèces ici est en lien avec les parcs inventoriés et n'ont aucun lien avec le statut et l'abondance des espèces au niveau provincial ou nord-américain.
- **** Toutes les espèces de grives ont été regroupées car leur identification visuelle est très complexe à l'automne vu la ressemblance des coloris entre les espèces, les sexes et les classes d'âge. De plus, leur identification auditive est presque impossible vu leur quasi total mutisme à l'automne.

R - Résident	Espèce présente tout au long de l'année
M - Migrateur	Espèce qui utilise le site durant la migration printanière sans y nicher
N - Nicheur confirmé	Espèce qui utilise le parc pour sa reproduction; nidification confirmée durant les inventaires
Np - Nicheur probable	Espèce commune qui utilise le parc durant la saison de reproduction sans confirmation de sa nidification
n - Nicheur potentiel	Espèce rare qui utilise le parc durant la saison de reproduction sans confirmation de sa nidification
p - De passage	Espèce observée lors des inventaires mais qui n'utilisait pas le parc
a - Alimentation	Espèce qui utilise le parc pour s'alimenter uniquement
re - Repos	Espèce qui utilise le parc comme site de repos lors de la migration
c - commun	Espèce observée régulièrement en bon nombre, relativement facile à observer. Indice d'observabilité de 3 sur 3
o - occasionnel	Espèce observée à quelques reprises, assez difficile à observer. Indice d'observabilité habituellement de 2 sur 3
r - rare	Espèce observée rarement, très difficile à observer en tout temps. Indice d'observabilité habituellement de 1 sur 3
IO	Indice d'observabilité Nombre de fois que l'espèce a été observée en 4 visites sur le terrain pour chacun des parcs
IOG	Indice d'observabilité global Nombre de fois que l'espèce a été observée en 8 visites totales sur le terrain (pour les 2 parcs combinés)
	Espèces observées sans utiliser le parc
	Espèces nicheuses confirmées lors des inventaires du printemps 2018 (N)

L'observateur n'a dû faire du hors sentier qu'à quatre reprises au parc des Pionniers et trois reprises au parc Dénommé pour identifier correctement certaines espèces.

Aucune des 37 espèces observées ne figure dans la liste des espèces menacées ou vulnérables au Québec (Ministère des Forêts, de la Faune et des Parcs, Québec) ni dans celle du COSEPAC (Comité sur la situation des espèces en péril au Canada).

Lors des inventaires d'automne, de nouvelles espèces furent observées aux deux parcs par rapport à la liste des espèces observées au printemps 2018. Ainsi, s'ajoutent aux 58 espèces observées au parc des Pionniers au printemps 2018, 6 nouvelles espèces soit le Bruant fauve, le Canard colvert, le Canard noir, le Chevalier solitaire, le Junco ardoisé et le Pic mineur. Au parc Dénommé, ce sont 7 espèces supplémentaires qui ont été observées et qui s'ajoutent aux 68 observées au printemps 2018 soit la Bécasse d'Amérique, le Bruant fauve, le Fuligule à collier, la Gélinotte huppée, le Grèbe à bec bigarré, le Junco ardoisé et le Quiscale rouilleux. Au total, en compilant les observations de tous les inventaires de 2018, c'est plus de 64 et 75 espèces différentes qui ont été observées respectivement aux parcs des Pionniers et Dénommé pour un total combiné de 87 espèces différentes observées à ce jour soit 9 différentes de plus que la liste printanière.

Limites de ces inventaires:

Les inventaires conduits à l'automne sont un reflet des espèces qui utilisaient les parcs inventoriés lors de la migration automnale et susceptibles d'être détectées en avant-midi soit la période d'activité plus intense d'une majorité d'espèces d'oiseaux durant cette période de l'année (alimentation). Cependant, plusieurs espèces sont sous-représentées ou absentes de ces inventaires dû à leur comportement de migration ou d'activité journalière. Ainsi, les oiseaux nocturnes ou de fin de journée (ex: hiboux, chouettes) et les oiseaux dont la migration s'est effectuée principalement avant les inventaires (ex: espèces insectivores), ont été sous-représentés même si ils utilisent ces parcs régulièrement lors de leur migration automnale. De plus, les oiseaux de proie diurnes comme les faucons, les éperviers et les buses sont aussi absents de ces inventaires malgré leur taux de détection plus élevé durant la migration automnale. Le mois d'octobre 2018 fût très pluvieux et venteux dans le sud du Québec, entraînant une détection moindre de plusieurs espèces d'oiseaux et une utilisation moins importante des deux sites; les oiseaux préférant continuer leur migration pour utiliser des sites plus propices à leur alimentation plus au sud. De plus, les oiseaux de proie sont peu actifs lors de la migration lors de conditions pluvieuses et attendent habituellement des conditions optimales pour se déplacer et migrer.

De par les observations que nous avons recueillies sur le territoire d'Argenteuil durant les dernières années à l'automne en milieu forestiers et bien malgré la météo régulièrement mauvaise lors de la migration automnale 2018, il semblerait que notre secteur, contrairement à la migration printanière, ne soit pas une zone importante pour la migration des oiseaux forestiers à l'automne. Ainsi, peu d'espèces et peu d'individus de chacune des espèces ont été observés lors des inventaires d'automne ce qui concorde avec beaucoup d'autres secteurs forestiers d'Argenteuil.

Notes sur certaines des espèces rencontrées lors des inventaires:

Grèbe à bec bigarré: un individu observé le 5 octobre au parc Dénommé

Le Grèbe à bec bigarré est une espèce commune et bien répandue dans le sud du Québec. C'est un oiseau aquatique qui fréquente les marais de plantes émergentes pour sa reproduction et son alimentation. Cette espèce se nourrit presque à 100% de petits poissons et d'invertébrés aquatiques (sangues, gros insectes adultes, larves d'insectes, etc.) ainsi que de petites plantes aquatiques flottantes ou submergées. Sa présence en alimentation au parc Dénommé indique que cette espèce fréquente ce site irrégulièrement durant la migration automnale. Bien que le type d'habitat présent au parc Dénommé ne représente pas parfaitement l'habitat de choix pour sa reproduction, il reste toujours possible qu'un couple puisse y nicher éventuellement car la présence de petits îlots lui permettraient d'avoir un substrat adéquat pour y nicher; le nid étant habituellement fait de plantes émergentes amassées en un petit monticule flottant. Si des observations de cette espèce sont faites lors de printemps futurs, une recherche de nids ou l'observation d'une couvée pourraient s'avérer positives pour confirmer sa nidification.

Bernache du Canada: Une trentaine d'individus ont passé la nuit au parc Dénommé le 5 octobre. Une trentaine de Bernaches du Canada utilisaient l'étang du parc Dénommé le matin du 5 octobre. Ces individus en migration ont utilisé le site pour se reposer et passer la nuit. Ce comportement a été aussi observé lors des inventaires printaniers mais à plus grande échelle.

Canards arboricoles: Canard branchu et Harle couronné

Le canard branchu et le harle couronné sont omni présents dans la région. Cependant, leur nidification est irrégulière et faible dû au fait que les sites potentiels de nidification (cavités dans les arbres) sont très peu nombreux. L'installation récente (mars 2018) de nichoirs à canards arboricoles par DOA fera en sorte que ces espèces seront de plus en plus présentes et régulièrement observées dans le futur. D'ailleurs, la présence de ces espèces durant la migration automnale est souvent reliée à la recherche des sites de nidification potentiels. L'utilisation des nichoirs devraient donc s'accroître avec les années.

La Bécasse d'Amérique: un individu observé le 22 octobre au parc Dénommé

La Bécasse d'Amérique est un petit oiseau forestier gibier limicole rencontré habituellement dans les jeunes peuplements de feuillus intolérants humides. Elle se nourrit beaucoup de petits invertébrés enfouis dans le sol et de beaucoup de vers de terre qu'elle détecte avec le bout de son bec en inspectant la terre humide. Cette espèce qui niche au sol, est de plus en plus rare principalement à cause des pertes d'habitats et de la trop grande prédation. Bien que cet oiseau n'ait pas été observé lors des inventaires du printemps 2018, le parc Dénommé pourrait devenir un site intéressant pour la nidification de cette espèce qui y retrouve un habitat potentiellement intéressant pour ses besoins de reproduction. Des aménagements spécifiques légers pourraient aider cette espèce à s'y établir.

Conclusion:

Les inventaires automnaux des parcs des Pionniers et Dénommé, dans la municipalité du Canton de Gore, sont les premiers du genre à ces sites et même de toute la MRC d'Argenteuil. Ils constituent une première étape dans l'acquisition de connaissances sur les espèces d'oiseaux présentes dans notre région. La méthodologie employée simple et qui reflète les besoins de l'organisme *Les Sentiers de Gore*, peut facilement être répétée dans le futur ou employée à d'autres sites pour fins de suivis et de comparaisons.

Des inventaires spécifiques pour certaines espèces ou groupes d'espèces sous-représentées lors des présents inventaires seraient fort importants à réaliser pour comprendre la dynamique des populations d'oiseaux qui utilisent les deux parcs. De plus, des inventaires typiques d'oiseaux hivernants et d'oiseaux nocturnes complèteraient les présents inventaires en montrant toute la diversité ornithologique des deux parcs au cours d'une année complète.

Au total, 9 nouvelles espèces ont été ajoutées à la liste des espèces observées au printemps 2018 portant ce nombre à 87.

Remerciements:

DOA aimerait remercier M Jean-François Hamilton et toute l'équipe de l'organisme *Les Sentiers de Gore* ainsi que Geneviève Dubuc, inspectrice en environnement et développement durable pour la municipalité du Canton de Gore pour leur collaboration et leur confiance à la réalisation des inventaires.



Martin Picard, M.Sc., biol. faun.
directeur général de DOA
06/07/2018